

平成26年中の救急概況

1 救急出場件数等の概況

平成26年中の救急自動車による救急出場件数及び救急搬送人員は、5,755件、5,422人であり、平成25年中と比較した結果、件数は239件、搬送人員は282人それぞれ増加した。

救急自動車による出場件数は、一日平均15.8件で、約91分に1件の割合で救急出場し、市民の約29人（前年約30人）に1人が救急自動車により搬送されたこととなる。

また、覚知から現場到着までの所要時間の平均は7.9分（全国平均8.3分）、医療機関収容までの所要時間の平均は29.9分（全国平均38.7分）となり、全国平均よりも短時間での現場到着及び医療機関収容となっている。

ヘリコプター使用による搬送件数及び搬送人員は、9件、9人であった。平成25年中は、5件、5人であり、比較した結果、件数は4件、搬送人員は4人と共に減少している（内訳～福岡県ドクターヘリ 7件、民間医療用ヘリ 2件）。

2 救急搬送人員の詳細

平成26年中の救急搬送人員を傷病程度別割合で見ると「軽症」が30.9%「中等症」59.1%を占めている。事故種別構成比で最も大きかったのは、全体の61.1%を占める「急病」であり、昨年と比べ152件増加しており、「一般負傷」は、年々増加傾向にある。年齢区分別割合で見ると「高齢者（65歳以上）」が、全搬送人員の60.8%を占めており、「成人（18歳以上65歳未満）」の30.4%を大きく上回っている。

今後、高齢化の一層の進展による人口構成の変化が見込まれており、救急需要はさらに高まる可能性があるため、救急件数は増加傾向になると考えられる。

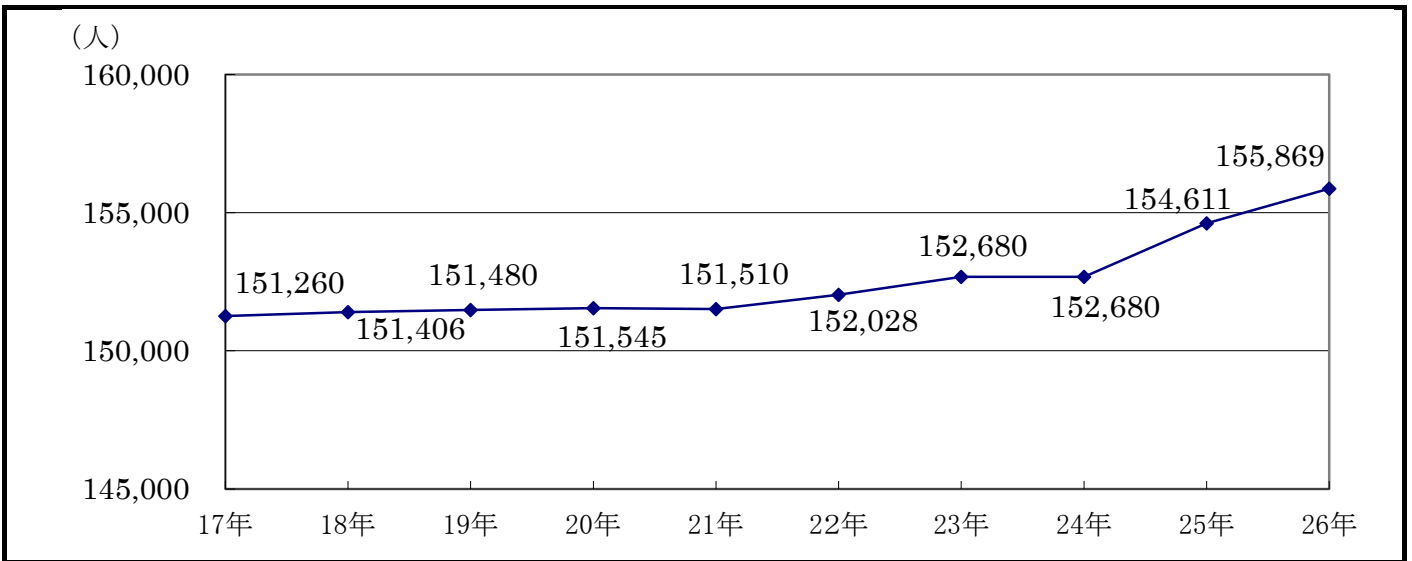
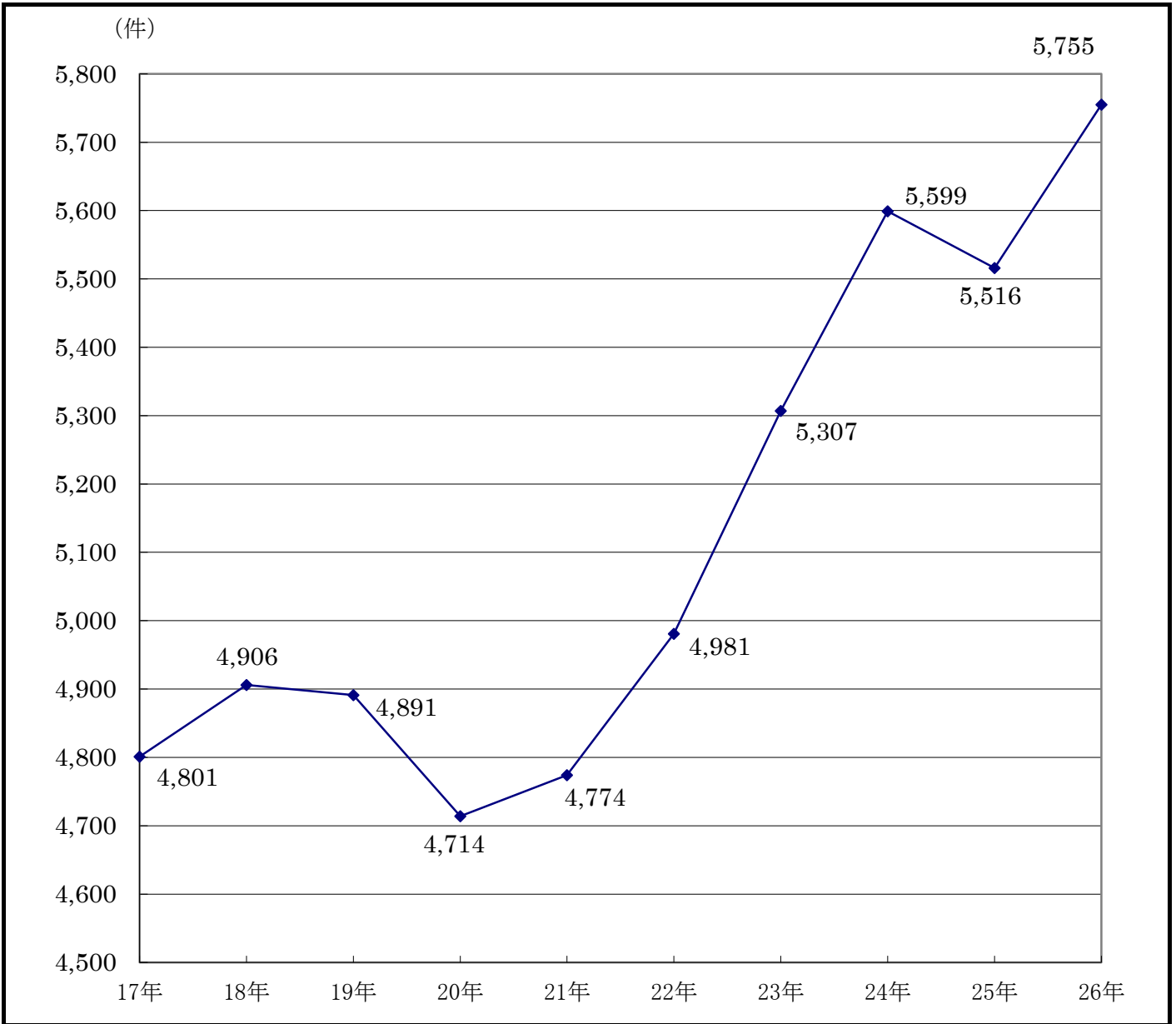
3 市民による応急手当の状況

救命率の向上には、市民による応急手当実施率の向上、救急隊による迅速な搬送と応急処置、医療機関による適切な治療（救命のリレー）の地域総合力がいかに高いかが重要となる。

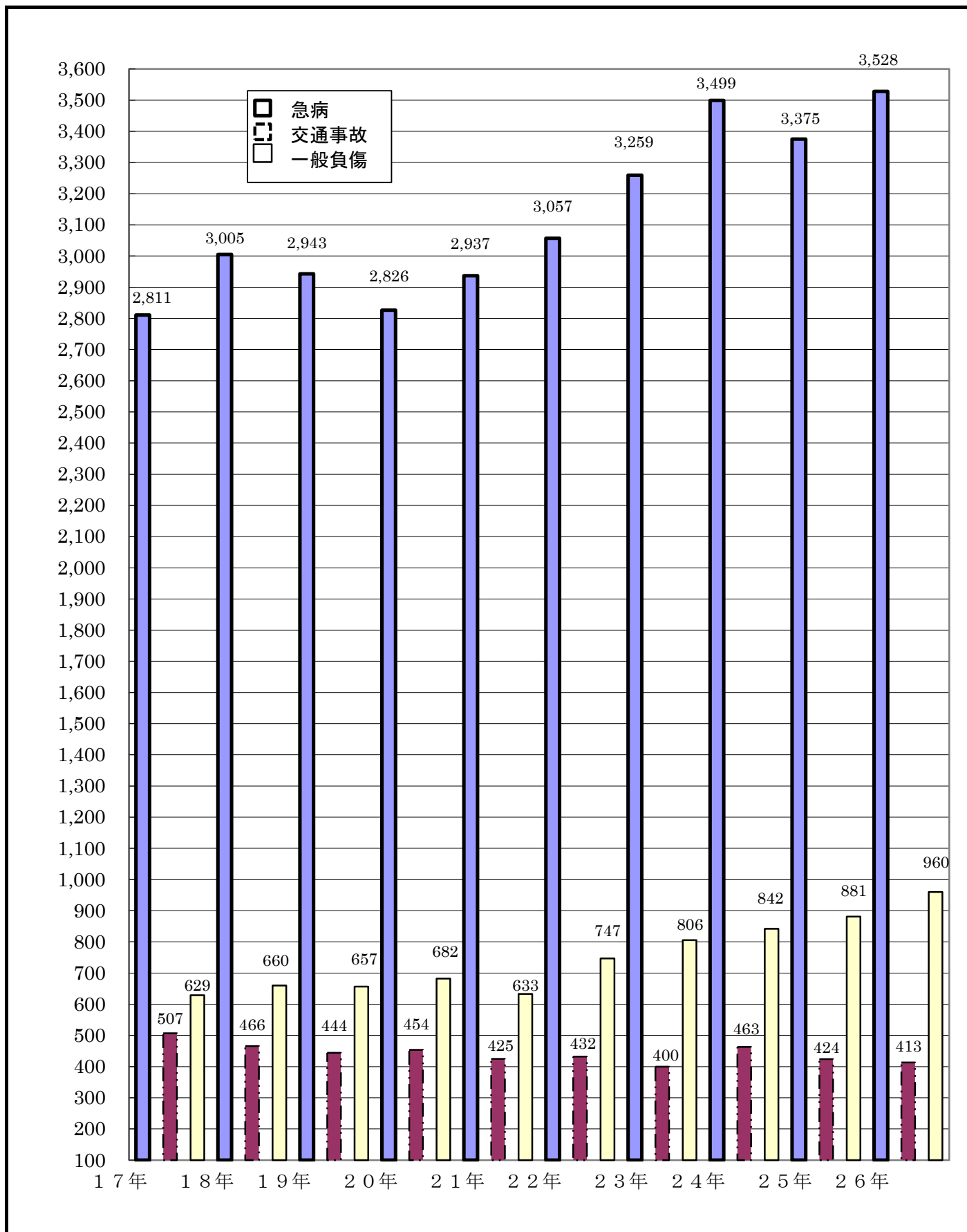
宗像地区消防本部では救命率の向上を図るため、バイスタンダー（救急現場に居合わせた人）による応急手当の普及啓発活動を推進し、平成6年から普及啓発に取り組み、現在までに延べ59,596人の受講者数に達している。

平成26年中に応急手当が実施された傷病者数は、救急隊が搬送した心肺停止傷病者数全体の60.9%にあたる81人で、平成25年より0.6%減少している（心肺停止傷病者搬送者数は、平成26年中は133人で、平成25年中より16人の増加）。

過去10年間の救急出場件数及び人口の推移



過去10年間の3大事故種別（急病・交通事故・一般負傷）の出場件数の推移



管内総括表

警防・救急

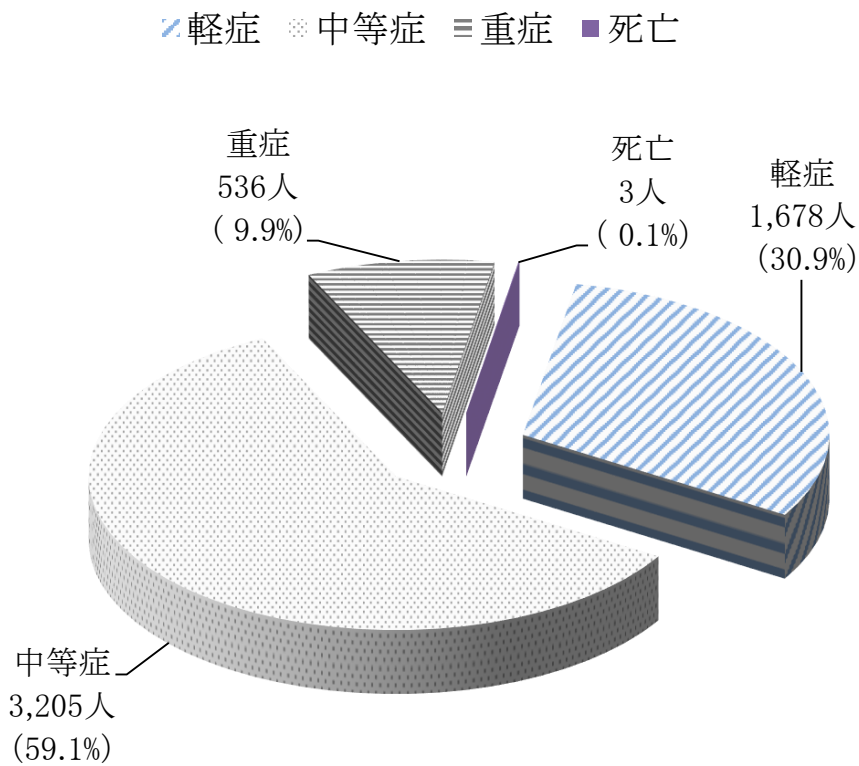
(平成26年中)

月別	事故種別	火災	自然災害	水難	交通事故	労働災害	運動競技	一般負傷	加害	自損行為	急病	その他				計	不搬送
												転院	医師	資器材	その他		
出 動 件 数	1	2		1	32	1	4	80	1	5	351	49			2	528	
	2				32	3		84		7	283	52			4	465	
	3	1			39	6	3	85	2	9	325	54			7	531	
	4	1			33	3	5	68	1	6	280	51			3	451	
	5				25	3	4	64	2	4	262	71			1	436	
	6	2			31	6	4	71	1	5	265	39			3	427	
	7	1		2	30	2	6	80		3	310	49			3	486	
	8	1		5	43	4	6	84	3	7	301	45			4	503	
	9	1			32	1	6	77	1		252	58			2	430	
	10	1		1	42	8	1	86	2	9	274	51			4	479	
	11	1			38	8	2	71		6	278	47			1	452	
	12		1		36	4	4	110	1	5	347	56			3	567	
	合計	11	1	9	413	49	45	960	14	66	3,528	622			37	5,755	
	前年	28	1	7	424	43	62	881	20	53	3,375	572			50	5,516	
搬 送 件 数	1	1		1	29	1	4	75	1	3	329	49		1	494	34	
	2				29	3		81		7	258	52			430	35	
	3				35	6	3	80	2	8	304	54			492	39	
	4				32	2	5	62	1	5	260	51			418	33	
	5				21	3	4	57	2	2	248	71			408	28	
	6	2			27	6	4	68		3	255	39			404	23	
	7			1	30	2	6	68		3	277	49			436	50	
	8			5	40	4	6	79	3	5	290	45			477	26	
	9				27	1	6	71	1		247	57		1	411	19	
	10			1	41	6	1	82	1	6	266	49			453	26	
	11	1			33	8	2	68		4	255	47		1	419	33	
	12		1		31	4	4	106	1	4	324	56			531	36	
	合計	4	1	8	375	46	45	897	12	50	3,313	619		3	5,373	382	
	前年	9	1	1	387	43	61	821	18	32	3,136	570		5	5,084	432	
搬 送 人 員	1	1		1	31	1	4	75	1	3	329	49		2	497		
	2				29	3		81		7	258	52			430		
	3				38	6	3	80	2	8	305	54			496		
	4				33	2	5	63	1	5	260	51			420		
	5				21	3	5	58	2	2	248	71			410		
	6	2			33	6	4	69		3	255	39			411		
	7			1	31	2	6	68		3	277	49			437		
	8			7	47	4	7	79	3	5	290	45			487		
	9				28	1	6	71	1		247	57		1	412		
	10			1	47	7	1	82	1	6	266	49			460		
	11	1			40	8	2	68		4	258	47		2	430		
	12		1		31	4	4	107	1	4	324	56			532		
	合計	4	1	10	409	47	47	901	12	50	3,317	619		5	5,422		
	前年	9	1	2	438	43	63	821	18	32	3,137	570		6	5,140		

市別総括表

(平成26年中)

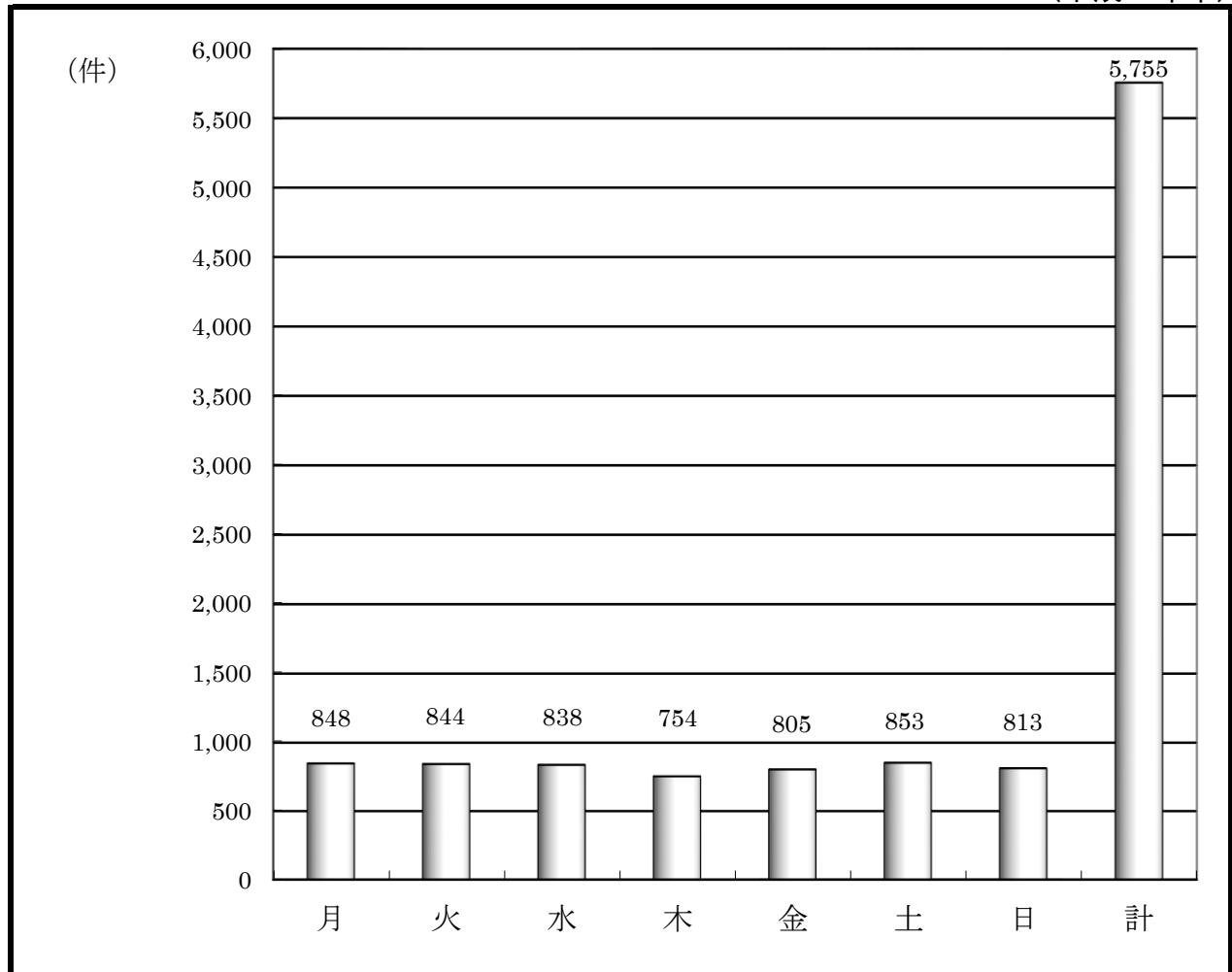
事故種別	火災	自然災害	水難	交通事故	労働災害	運動競技	一般負傷	加害	自損行為	急病	その他				計	不搬送	
											転院	医師	資機材	その他			
市別																	
出動件数	宗像市	7		2	244	32	30	585	9	39	2,245	407			21	3,621	
	福津市	4	1	7	168	17	15	375	5	27	1,283	215			16	2,133	
	管外				1											1	
	合計	11	1	9	413	49	45	960	14	66	3,528	622			37	5,755	
搬送件数	宗像市	2		2	222	30	30	549	7	30	2,108	406			2	3,388	233
	福津市	2	1	6	153	16	15	348	5	20	1,205	213			1	1,985	148
	管外																1
	合計	4	1	8	375	46	45	897	12	50	3,313	619			3	5,373	382
搬送人員	宗像市	2		4	242	31	32	550	7	30	2,109	406			3	3,416	
	福津市	2	1	6	167	16	15	351	5	20	1,208	213			2	2,006	
	管外																
	合計	4	1	10	409	47	47	901	12	50	3,317	619			5	5,422	



事故種別 程度別	火災	自然災害	水難	交通事故	労働災害	運動競技	一般負傷	加害	自損行為	急病	その他	計
合計	4	1	10	409	47	47	901	12	50	3,317	624	5,422
軽症	1	1	3	217	19	24	398	6	9	977	23	1,678
中等症	2		4	176	20	22	421	5	21	2,048	486	3,205
重症	1		2	16	8	1	82	1	20	290	115	536
死亡			1							2		3

曜日別救急出場件数

(平成26年中)

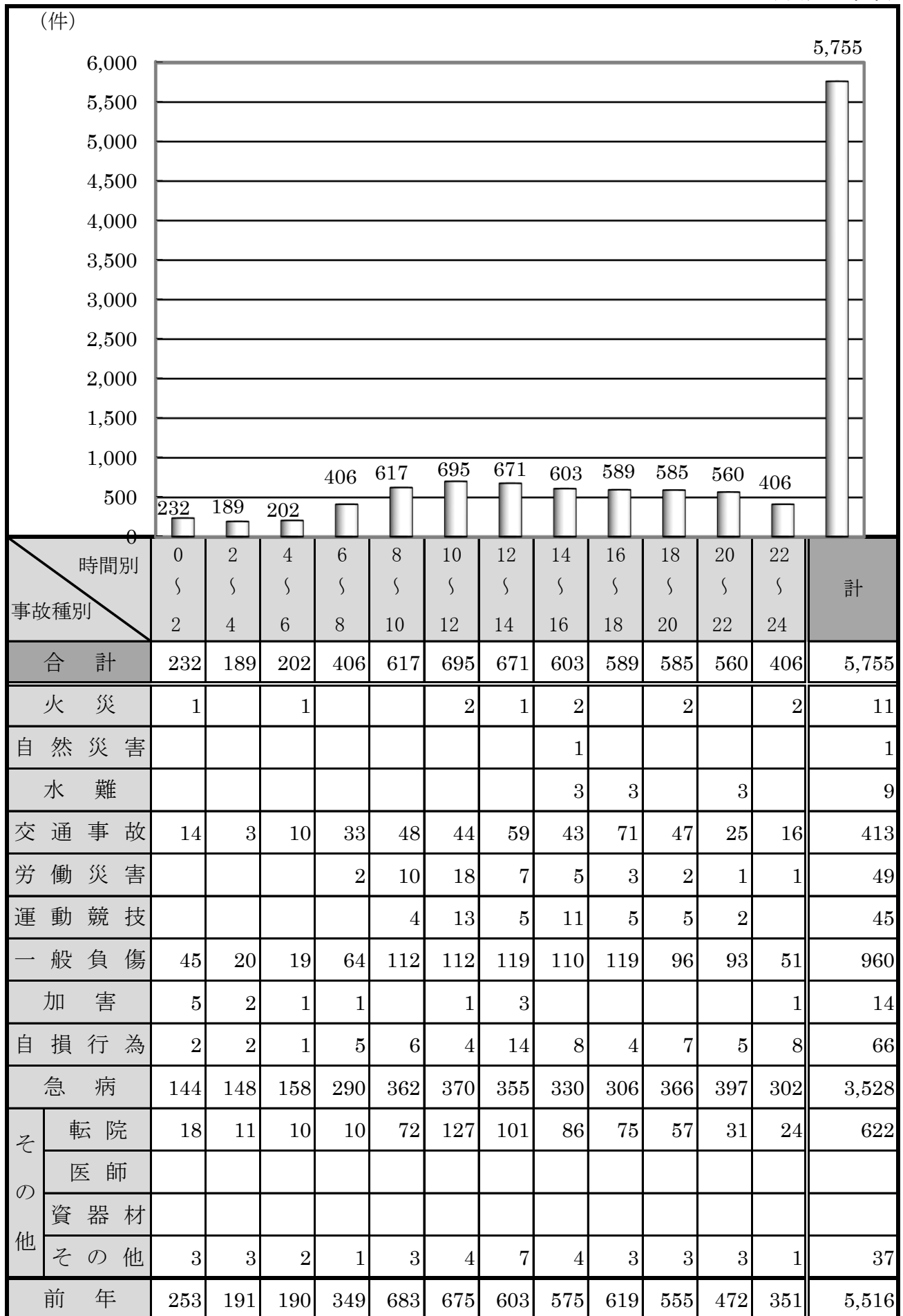


曜日 事故種別	月	火	水	木	金	土	日	計
合計	848	844	838	754	805	853	813	5,755
火災	2	2	1	3		1	2	11
自然災害			1					1
水難	1	4		1		3		9
交通事故	59	63	53	55	66	62	55	413
労働災害	5	6	8	5	7	11	7	49
運動競技	2	2	2	6	4	12	17	45
一般負傷	130	144	131	128	133	144	150	960
加害	1	1	3	2		4	3	14
自損行為	15	10	11	8	10	8	4	66
急病	523	493	517	471	469	530	525	3,528
その他	110	119	111	75	116	78	50	659
前年	799	785	784	733	791	821	803	5,516

時間別救急出場件数

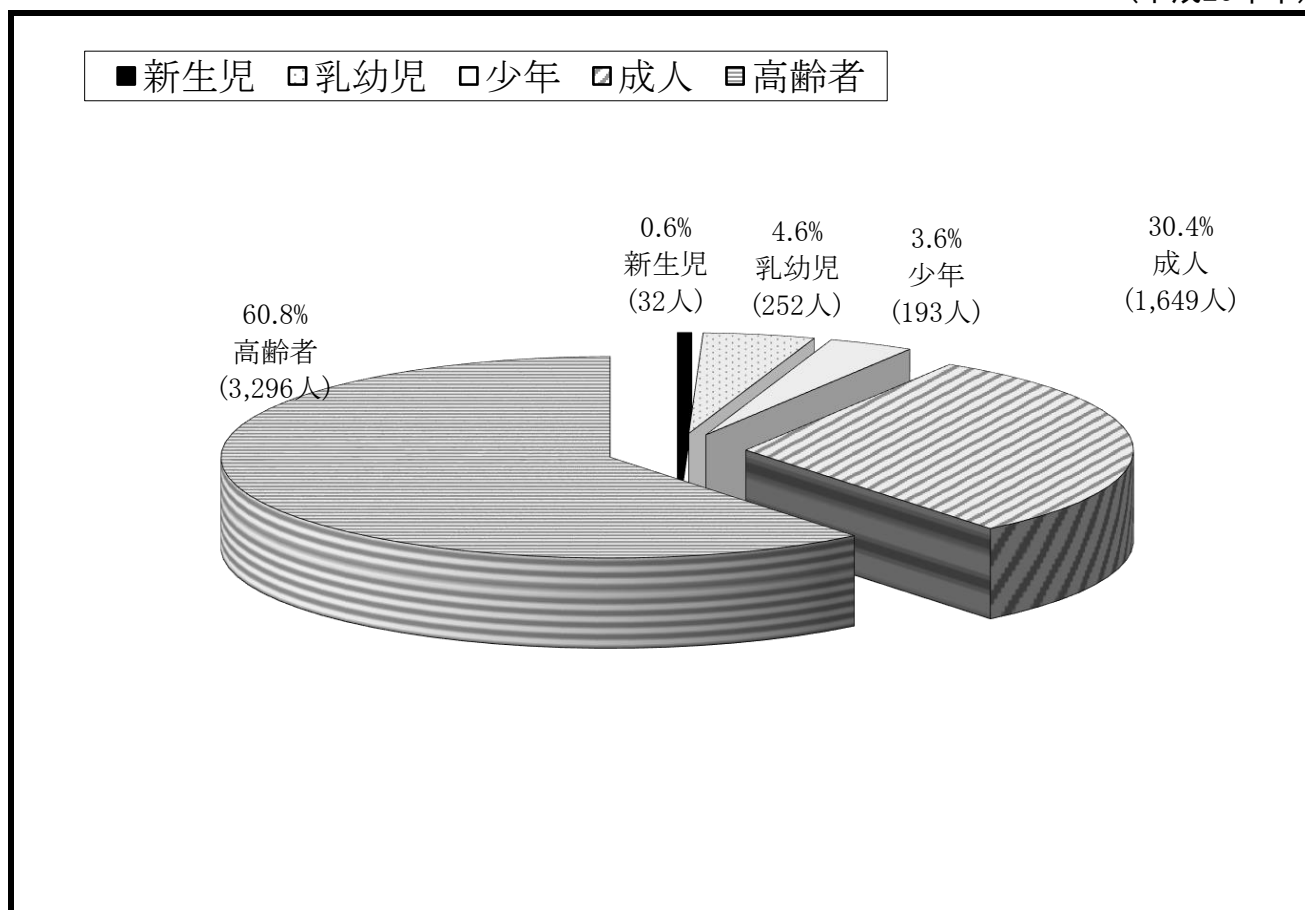
警防・救急

(平成26年中)



年齢別救急搬送人員

(平成26年中)



年 齢	事故種別	事故種別											計
		火災	自然災害	水難	交通事故	労働災害	運動競技	一般負傷	加害	自損行為	急病	その他	
新生児 (生後28日未満)											3	29	32
乳幼児 (生後28日以上7歳未満)				1	12			57			144	38	252
少年 (7歳以上18歳未満)				3	40	1	26	31		1	81	10	193
成人 (18歳以上65歳未満)		2		6	250	32	17	148	11	36	966	181	1,649
高齢者 (65歳以上)		2	1		107	14	4	665	1	13	2,123	366	3,296
合 計		4	1	10	409	47	47	901	12	50	3,317	624	5,422

急病にかかる疾病分類別救急搬送人員

警防・救急

(平成26年中)

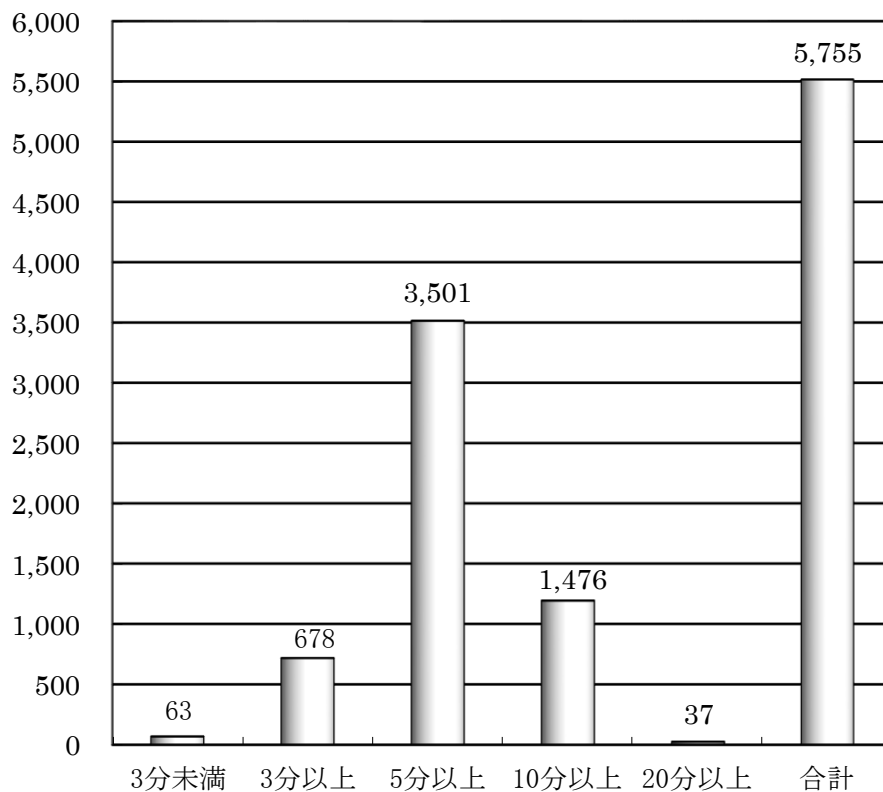
疾病分類 年齢区分		脳疾患	心疾患	消化系	呼吸系	精神系	感覚系	泌尿系	新生物	その他	不明確	計
		新生児	死亡									
	重症											0
	中等症										1	1
	軽症				1					1		2
	小計	0	0	0	1	0	0	0	0	1	1	3
乳幼児	死亡											0
	重症									3	1	4
	中等症		1	1	3		2			29	4	40
	軽症				6					84	10	100
	小計	0	1	1	9	0	2	0	0	116	15	144
少年	死亡											0
	重症									1		1
	中等症			1	3	3	7			13	2	29
	軽症	1		5	5	3	4			29	4	51
	小計	1	0	6	8	6	11	0	0	43	6	81
成人	死亡											0
	重症	25	17	2	4	3			5	15	6	77
	中等症	33	47	65	52	42	35	24	5	160	66	529
	軽症	4	22	31	44	55	17	18		127	42	360
	小計	62	86	98	100	100	52	42	10	302	114	966
高齢者	死亡				1				1			2
	重症	62	37	17	19				12	56	5	208
	中等症	293	209	138	221	10	29	29	27	401	92	1,449
	軽症	16	41	33	33	23	38	13	1	210	56	464
	小計	371	287	188	274	33	67	42	41	667	153	2,123
計	死亡	0	0	0	1	0	0	0	1	0	0	2
	重症	87	54	19	23	3	0	0	17	75	12	290
	中等症	326	257	205	279	55	73	53	32	603	165	2,048
	軽症	21	63	69	89	81	59	31	1	451	112	977
合計		434	374	293	392	139	132	84	51	1,129	289	3,317

(注) 年齢区分は新生児(生後28日未満)、乳幼児(生後28日以上7歳未満)、少年(7歳以上18歳未満)、成人(18歳以上65歳未満)、高齢者(65歳以上)を示す。

現場到着所要時間別出場件数

(平成26年中)

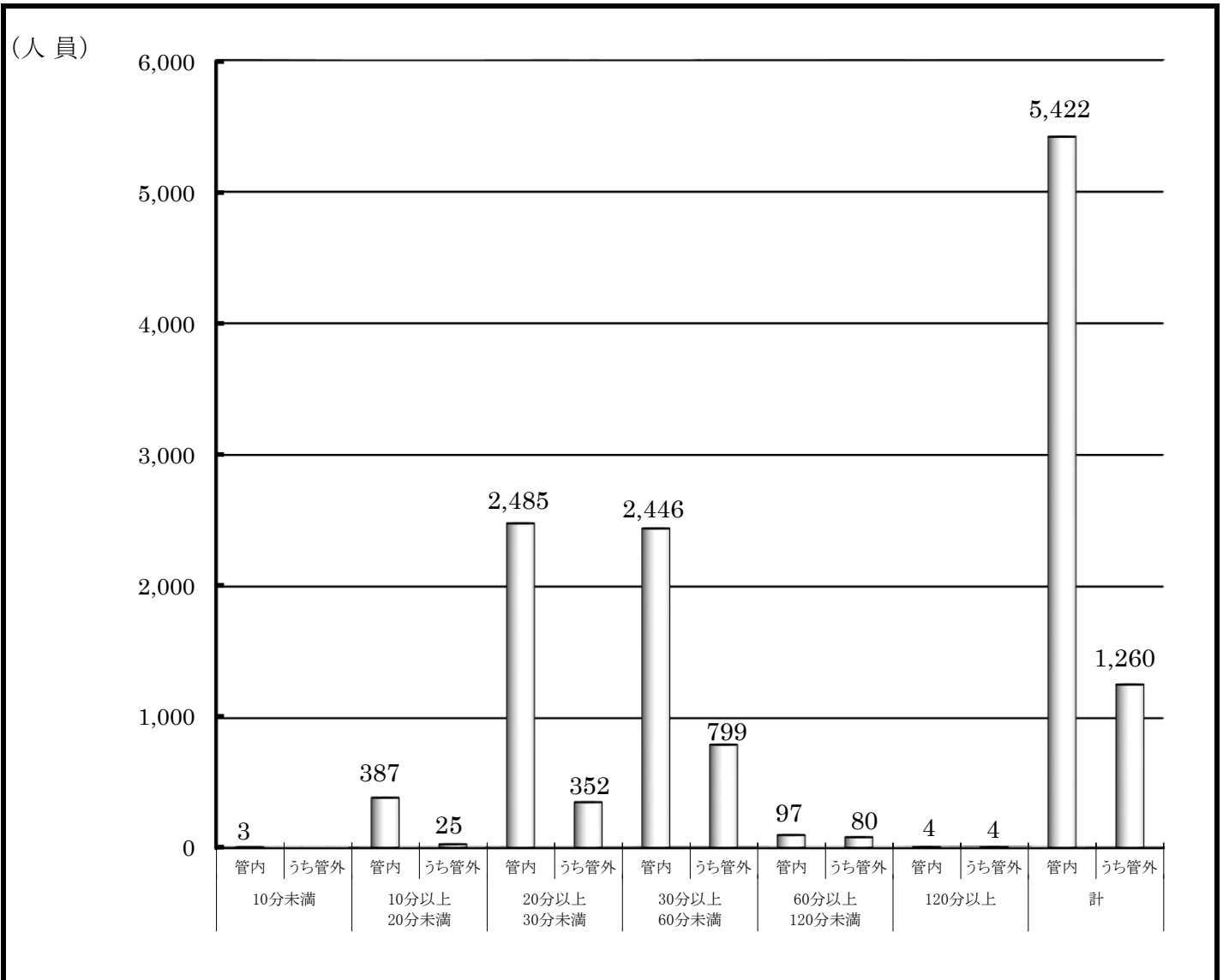
(件)



事故種別	現場到着所要時間					計	現場到着 平均 所要時間(分)
	3分未満	3分以上 5分未満	5分以上 10分未満	10分以上 20分未満	20分以上		
合計	63	678	3,501	1,476	37	5,755	7.9
急病	28	320	2,249	912	19	3,528	8.0
交通事故	7	54	239	109	4	413	8.1
一般負傷	11	102	580	260	7	960	8.1
その他	17	202	433	195	7	854	7.3

- (注) 1 現場到着所要時間とは、覚知から現場到着までに要した時間をいう。
 2 上記「その他」は「急病」「交通事故」「一般負傷」以外の事故種別をいう。

(平成26年中)



事故種別	10分未満		10分以上 20分未満		20分以上 30分未満		30分以上 60分未満		60分以上 120分未満		120分以上		計	収容平均 所要時間 (分)	
	管内	うち管外	管内	うち管外	管内	うち管外	管内	うち管外	管内	うち管外	管内	うち管外			
合計	3	0	387	25	2,485	352	2,446	799	97	80	4	4	5,422	1,260	29.9
急病	2	0	204	13	1,536	196	1,523	413	49	41	3	3	3,317	666	30.6
交通事故	0	0	49	0	212	16	141	33	7	5	0	0	409	54	28.6
一般負傷	0	0	79	2	444	41	370	60	8	5	0	0	901	108	29.0
その他	1	0	55	10	293	99	412	293	33	29	1	1	795	432	34.5

(注) 1 収容所要時間とは、覚知から傷病者を医療機関等に収容するまでに要した時間をいう。
 2 上記「その他」は「急病」「交通事故」「一般負傷」以外の事故種別をいう。

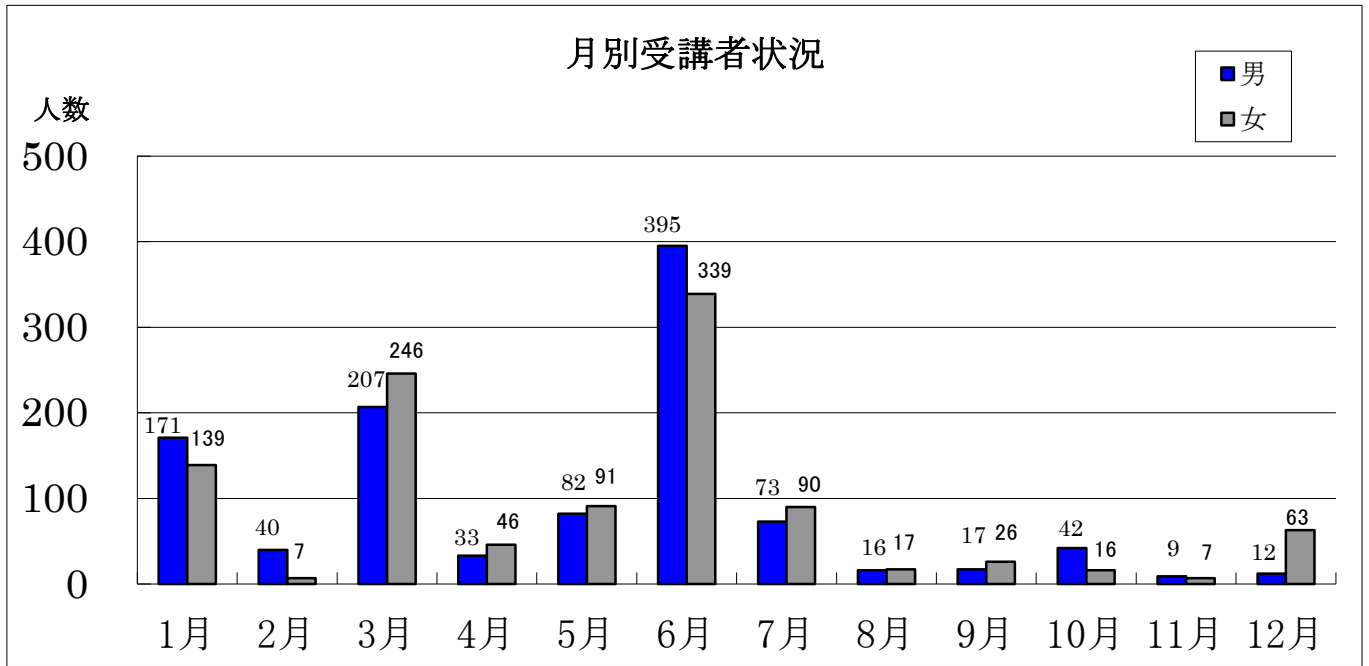
救急隊員が行った応急処置等の状況

(平成26年中)

処置項目	事故種別	急病	交通事故	一般負傷	その他	計
	処置対象人員	3,315	409	900	793	5,417
止血		16	8	54	14	92
固定		92	304	416	101	913
人工呼吸		46	1	3	20	70
酸素吸入		832	29	74	321	1,256
保温		2,227	222	531	519	3,499
被覆		9	67	195	37	308
心肺蘇生		103	2	20	26	151
うち自動式心マッサージ器使用		9		1	2	12
在宅療法		12		4	1	17
ショックパンツ						0
血圧測定		3,159	395	843	723	5,120
心音・呼吸音聴取		3,208	394	816	738	5,156
血中酸素飽和度測定		3,229	404	877	757	5,267
心電図測定		3,137	294	707	691	4,829
気道確保		176	5	26	53	260
うち経鼻エアウェイを使用しての気道確保		5		1	2	8
うち喉頭鏡・鉗子等による異物除去		1		4		5
うちラリングアルマスク等を使用しての気道確保		42	1	10	4	57
うち気管挿管を使用しての気道確保		1		1	3	5
除細動		12		1	2	15
静脈路確保		54	1	13	7	75
薬剤投与		28	1	4	5	38
その他		3,191	371	839	734	5,135

(注) 1 1名につき複数の応急処置を行うこともあるため、応急処置対象人員と事故種別ごとの処置項目の計の数とは一致しない。

2 上記「その他」は「急病」「交通事故」「一般負傷」以外の事故種別をいう。



月別	普通救命講習Ⅰ・Ⅱ・Ⅲ						上級救命講習						合計	
	受講者数						受講者数							
	男	再講習	女	再講習	合(男・女)	計(再講習)	男	再講習	女	再講習	合(男・女)	計(再講習)	普通・上級	再講習
1月	171	29	139	31	310	60							310	60
2月	40	22	7	2	47	24							47	24
3月	207	1	246	6	453	7							453	7
4月	21	7	18	11	39	18	12	4	28	1	40	5	79	23
5月	82		91		173								173	
6月	395	3	339	4	734	7							734	7
7月	73	8	90	48	163	56							163	56
8月	16	3	17	8	33	11							33	11
9月	17	5	26	13	43	18							43	18
10月	30	20			30	20	12	1	16	4	28	5	58	25
11月	9	1	7		16	1							16	1
12月	12	2	63	23	75	25							75	25
小計	1,073	101	1,043	146	2,116	247	24	5	44	5	68	10	2,184	257
合計	2,116(247)						68(10)						2,184(257)	
累計	57,257(7,226)						2,426(187)						59,683(7,413)	

※ 平成 26年中の救命講習 受講者総数 2,184人
 うち普通救命講習 受講数 2,116人
 うち上級救命講習 受講者数 68人

※ 平成 26年12月31日現在の救命講習 受講者総数 59,683人
 うち普通救命講習 受講者数 57,257人
 うち上級救命講習 受講者数 2,426人

※ 平成26年中の応急手当普及員講習 受講者数 12人

※ 平成26年中の救急講習回数～77回 受講者数～1,869人

消防隊による救急活動・救急支援活動状況

・消防隊による救急活動件数

(平成26年中)

市町村別		事故種別											計
		火災	自然災害	水難	交通事故	労働災害	運動競技	一般負傷	加害	自損行為	急病	その他	
出場件数	宗像市				13		2	26	1	4	128	1	175
	福津市				8	1	1	15		2	70		97
	管外												0
	合計	0	0	0	21	1	3	41	1	6	198	1	272

※「消防隊による救急活動」とは、救急隊が現場到着まで10分以上要する場合に消防隊が先行出動し、救急隊に引継ぐまで応急処置等を行うもの。

・消防隊による救急支援活動件数

(平成26年中)

市町村別		事故種別											計
		火災	自然災害	水難	交通事故	労働災害	運動競技	一般負傷	加害	自損行為	急病	その他	
出場件数	宗像市				38	1	1	36	1	22	319	8	426
	福津市			3	33	3		28	3	12	181	5	268
	管外												0
	合計	0	0	3	71	4	1	64	4	34	500	13	694

※「消防隊による救急支援活動」とは、救急隊単隊では搬送困難な場合や救急活動に際し危険がある場合に救急隊と同時出動し、搬送支援または現場安全確保にあたるもの。